



# 信息传输接口卡

JBF5891

# 使用说明书

V1.0

青鸟消防股份有限公司

# 目录

第一章	系统概述	2
1.	产品特点	2
2.	技术特性	3
3.	外形尺寸	3
4.	兼容设备目录	4
第二章	安装	5
1.	开箱检查	5
2.	接线说明	5
第三章	指示灯及状态	6
1.	指示灯及说明	6
第四章	操作	7
1.	配置信息设置/查询	7
2.	下载升级文件	9
第五章	故障分析与排除	10
第六章	保养维修	11

## 第一章 系统概述

当今社会随着科技的进步，网络通信的迅猛发展，消防系统也趋向于消防联网系统统一监控管理的方向发展。发达的网络通信系统，为消防联网系统提供了强有力的支持，远程消防联网系统已经能成为现实，然而传统的消防设备通常为独立个体存在，各个厂家使用的通信协议、通信方式也不尽相同，因此传输设备为解决将独立运行的消防设备的不同的协议转为统一的、标准化的协议应运而生。

JBF5891信息传输接口卡是青鸟消防股份有限公司推出的新一代传输接口卡，可配接火灾报警控制器及火灾报警控制器/消防联动控制器等报警设备，应用于大中小型场所，计算机室、图书馆等需要远程消防联网监控场所。

### 1. 产品特点

- 采用RS232串口与火灾报警控制器配接，布线简单，通信稳定，适用面广。
- 采用TCP/IP与消防监控中心通信，可局域网，广域网适用，通信稳定，适用性强。
- 极强的抗干扰能力，无论是硬件还是软件都有良好的抗干扰措施。
- 具有很强的配套能力。可以配接各类使用国标通信的火灾报警控制器和本公司火灾报警控制器。

## 2. 技术特性

线制：RS232（三芯电缆），TCP/IP（标准网线）。

输出容量：

- ◆ 1组无源继电器输出（继电器触点负载为2A30VDC，0.5A 125VAC）。

输入容量：

- ◆ 1组具有线路检测功能无源输入端（需配接0.25W 5% 10K电阻）。

工作电压：DC24V；

工作环境温度：-10°C~50°C；

## 3. 外形尺寸

外形尺寸：148mm长×89mm宽×36mm高。

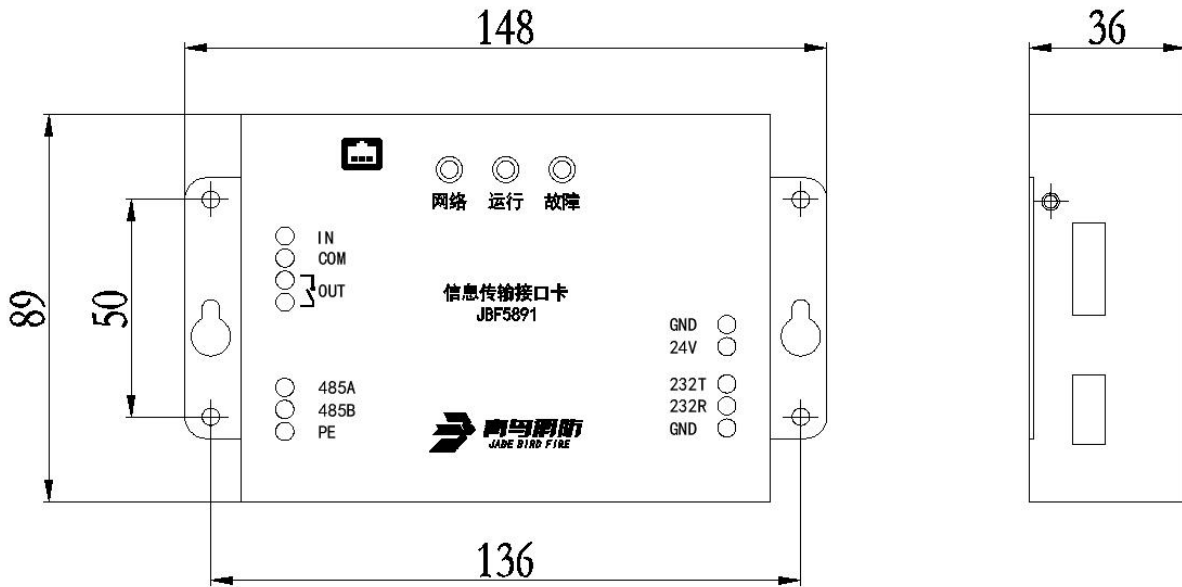


图 1 外形尺寸图

## 4. 兼容设备目录

编号	型号	名称
1.	JB-TB-JBF-11SF JB-TG-JBF-11SF-H JB-TT-JBF-11SF-H JB-QB-JBF5010	火灾报警控制器 消防联动控制器
2.	JB-QB-JBF5011 JB-QB-JBF5012	火灾报警控制器
3.	JB-TG-JBF-11SF JB-TT-JBF-11SF JB-TB-JBF-11SF-S JB-TB-JBF-11SF-S8	火灾报警控制器 消防联动控制器

**备注：** 由于篇幅有限，列举部分兼容设备，具体详情可咨询相关技术人员。

## 第二章 安装

### 1. 开箱检查

检查产品包装箱中是否含有以下物品：

- 信息传输接口卡（1个）
- 终端10K电阻（1个）

### 2. 接线说明

接线端子	端子及接线说明
GND, 24V	电源接口。24V电源从报警主机的系统电源获取即可。
485A, 485B	水系统仪表的RS485接口平行相连，即485A-485A, 485B-485B。当485总线的长度大于300米时，需要将电路板上JP9的2个跳针短路。）
PE	大地接口。该接口应与报警主机机壳相连。
IN, COM	输入端子1，外接无源输入信号，需配接10K, 1/4W 5%终端电阻
232T, 232R, GND	配接火灾报警控制器RS232串口，使用交叉线。TX1对应RS232发送，RX1对应RS232接收，SGND对应RS232信号地
OUT	继电器无源输出接口。默认处于继电器断开状态。继电器触点负载为2A
网口	从接口卡到交换机的网线长度不大于100米，使用超五类（或更好的）网线。网线两端水晶头的压线顺序应都遵循应568B。

### 第三章 指示灯及状态

#### 1. 指示灯及说明

网络灯	运行灯	故障灯	JBF5891 工作状态
常灭	闪亮	常灭	工作正常
常灭	常亮	常亮	片外 SPI FLASH 数据校验错误，无法读取系统配置信息。
常灭	闪亮	常亮	子卡识别失败。请检查子卡安装。
常灭	闪亮	闪亮	输入端子没有压 10K 电阻
常亮	常亮	闪亮	网线和网口接触不好
常亮	闪亮	闪亮	自动获取 IP 地址失败

## 第四章 操作

### 1. 配置信息设置/查询

使用JBF5891/2配置工具配置模块。配置工具运行后的界面如下图所示：

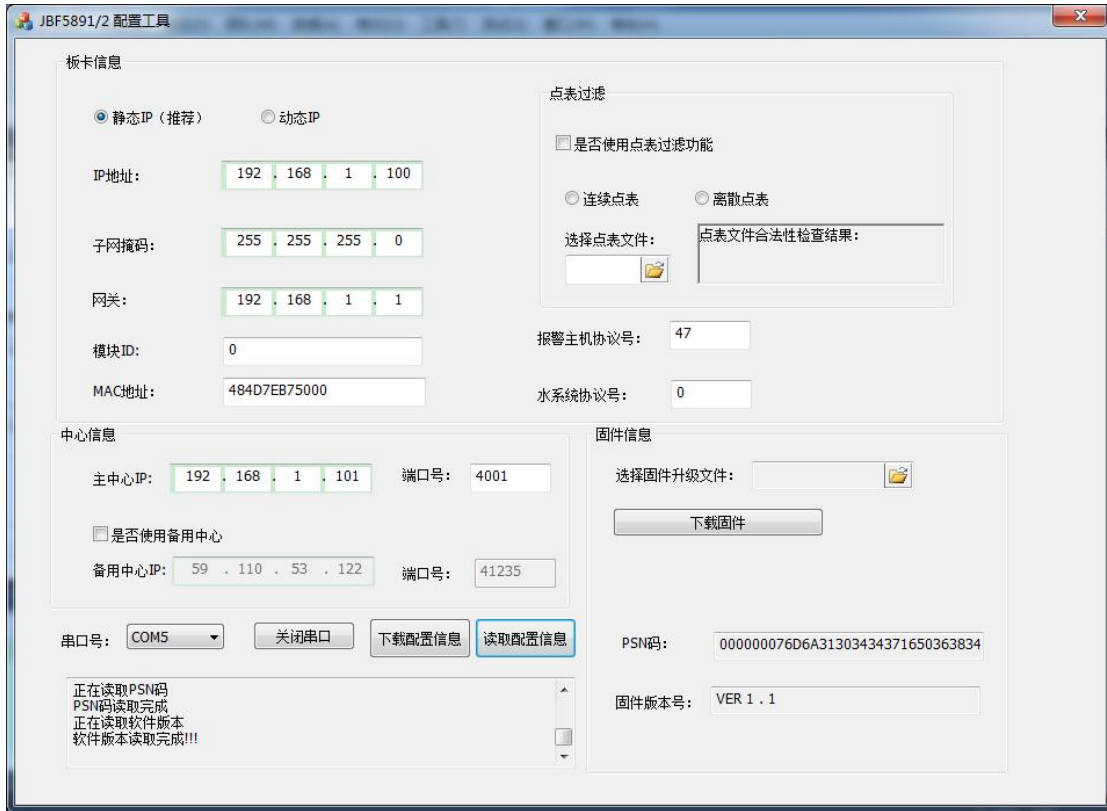


图 3

#### IP配置：推荐使用静态IP

先使用电脑从项目现场局域网获取网络配置信息，然后将获取到的IP地址、子网掩码、网关作为JBF5891的配置信息填写到配置工具相应的信息栏中。

若使用动态IP，那么不用填写IP地址、子网掩码和网关这三项信息。

#### 模块ID配置：

模块ID是一串数字，是平台方分配给每个终端设备的一串身份识别码。若平台方是青鸟云时，模块ID的值可以随意。

#### MAC地址配置：

MAC地址已在出厂时烧录完成，一般情况下不需要修改。

#### 报警协议号：

参考《JBF-TD802传输设备安装配接信息表》

#### 水系统协议号：

参考《JBF-TD802传输设备安装配接信息表》

#### 中心信息配置：

主中心IP、端口号需按照平台方提供的信息填写。

备用中心是主中心的替代。如果JBF5891与主中心连接失败，则会尝试与备用中心连接。如果平台方没有备用中心，则不要勾选备用中心选项。

#### 点表过滤：

启用该功能后，JBF5891只上传点表中的点位报警信息（火警、故障等）。有连续点表和离散点表两种形式：



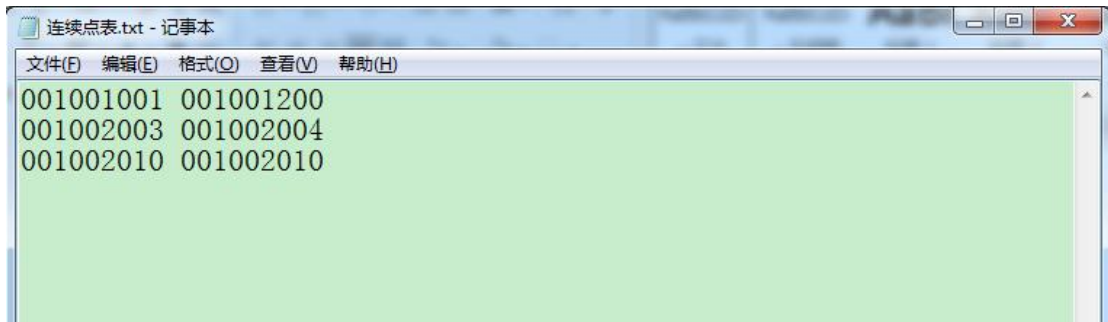


图 4 连续点表

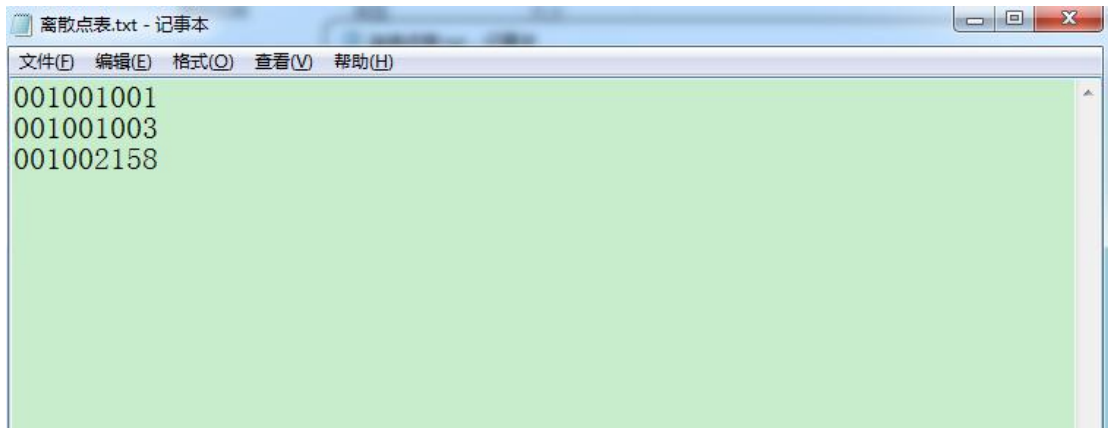


图 5 离散点表

连续点表包含的点位有：1机1回路1号~1机1回路200号，1机2回路3号~1机2回路4号，1机2回路10号。

离散点表包含的点位有：1机1回路1号、1机1回路3号、1机2回路158号。

离散点表文件中的点位数量不能超过2048。连续点表文件中的点位区间数量不能超过1024。

**PSN码：**

用于在青鸟云登记注册JBF5891。出厂时已经烧录完成，无法修改。

**固件版本号：**

产品的固件版本，是只读信息，无法修改。

**下载配置信息：**

各项信息填写完成后，打开串口，然后点击“下载配置信息”按钮，配置信息下载完成，信息输出窗口会出现如下提示：



图 6 配置信息下载完成

**读取配置信息：**

打开串口，然后点击“读取配置信息”按钮，读取完成后，相应的信息会显示在各自的串口中。信息输出窗口会出现如下提示：



图 7 配置信息读取完成

## 2. 下载升级文件

先打开串口，然后选择需要下载的BIN文件，再点击“下载固件”按钮，按钮变为不可用并提示“请将板卡重新上电”。JBF5891重新上电后，配置工具会开始下载BIN文件。

下载完成，最下方的窗口中会有相应的提示：



图 8 升级成功提示

可以点击“读板卡信息和中心信息”按钮，查看固件版本，以验证串口升级是否成功。

## 第五章 故障分析与排除

常见故障分析如下：

序号	故障现象	原因及解决方法
1	输入故障	1 查看输入设备是否线路正常，端接电阻是否正常。 2 线路板损坏，更换线路板。
2	中心故障	1 接线故障，检查连线。 2 JBF5891配置信息是否正确。 3 中心网络设置是否正确。 4 线路板损坏，更换线路板。
3	串口故障	1 接线故障，检查连线。 2 配接火灾报警控制器串口设置是否正确。 3 多线配接模块损坏，更换配接模块。

## 第六章 保养维修

1. 由火灾自动报警系统等建筑消防设施模拟生成火警，进行火灾报警信息发送试验，每个月试验次数不应少于2次。

使用环境	
工作温度	-10~+50℃
贮存温度	-20~+60℃
相对湿度	≤95%(无凝露)
电气特性	
工作电压	DC24V
输出容量	1组无源继电器输出（继电器触点负载为2A 30VDC，0.5A 125VAC）
输入容量	1组具有线路检测功能无源输入端（需配接0.25W 5% 10K电阻）
通讯特性	
线制	RS232（三芯电缆） TCP/IP（标准网线）
机械特性	
外壳材质	金属
外观	灰
产品质量	420克
外形尺寸	148mm长×89mm宽×36mm厚

青鸟消防股份有限公司

地 址：中国北京市海淀区成府路207号北大青鸟楼

邮 编：100871

服务热线：400 0089 119

传 真：010-62755692

网 址：<http://www.jbufa.com>

Jade Bird Fire Co., Ltd.

Address: Jade Bird Building, 207 Chengfu Road,

Haidian District, Beijing, P. R. China

Post Code: 100871

Tel: 400 0089 119

Fax: +86-10-62755692

